

REIAL ACADEMIA CATALANA
DE BELLES ARTS DE SANT JORDI

Dels límits en l'art. L'esmalt contemporani com a mitjà d'expressió pictòrica. Discurs d'ingrés de l'acadèmica electa Il·lma. Sra. Dra. Núria López-Ribalta, llegit al saló d'actes de l'Acadèmia el 20 de desembre de 2023. Discurs de resposta de l'acadèmica numerària Il·lma. Sra. Dra. Pilar Vélez. Barcelona, 2023



Primera edició desembre 2023

©Del text, Núria López-Ribalta.

©Del discurs de resposta, Pilar Vélez.

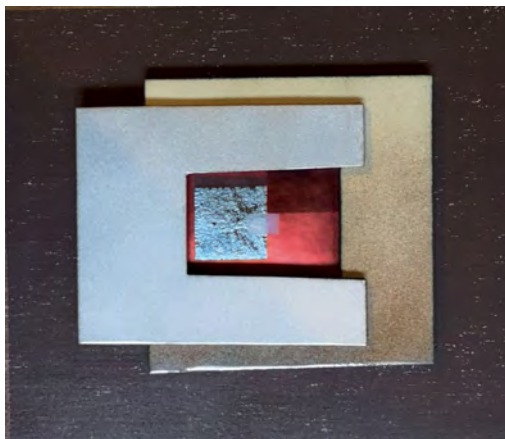
©D'aquesta edició, Reial Acadèmia Catalana de Belles Arts de Sant Jordi.

Impressió: Gràfiques Arco (Cardedeu).

©De les fotografies: els autors Núria López Ribalta, pags 4,11,12,14,15,16 i 30; successió A.Vilasís pags 1 i 10; Joan Soto, pag.4; R. Arroyo, pag.11; CIDAE i MECS Salou, pag.12 i 16; R.Codina Esteve, pag 16; BSOE, pag.17; Musée Orsay París, pag.20; C.Mirande, pags 24-27; A.van den Berk, pags 21- 23.

ISBN: 978-84-09-56945-8

*Al'Excm. Sr. Andreu Vilasís, en el record.
Creu de Sant Jordi, 2022*



Andreu VILASÍS. *A la manera cubista*, Barcelona, 1980-85, esmalt pintat s/coure + fusta pintada a l'oli. composició varies peces, 51 x 51 cm. Detall.

REIAL ACADEMIA CATALANA
D BELLES ARTS D SANT JORDI

Dels límits en l'art. L'esmalt contemporani com a mitjà d'expressió pictòrica. Discurs d'ingrés de l'acadèmica electa Il·lma. Sra. Dra. Núria López-Ribalta, llegit al saló d'actes de l'Acadèmia el 20 de desembre de 2023. Discurs de resposta de l'acadèmica numerària Il·lma. Sra. Dra. Pilar Vélez. Barcelona, 2023





Núria López-Ribalta, *Quatre punts de vista*, Barcelona 2004, esmalts industrials s/acer, 22 x 22 cm.
“Premi Excel·lència” a la 38th *International Enamelling Exhibition in Japan*, Tokio, 2004.

Excel·lentíssim Senyor President,

Il·lustríssims membres d'aquesta Acadèmia, amics i assistents,

Senyores i senyors,

Abans de començar vull expressar primerament el meu profund agraïment per aquesta oportunitat que em brindeu d'entrar a formar part d'una institució de tant prestigi com és aquesta Reial Acadèmia Catalana de Belles Arts de Sant Jordi, i especialment als membres que em van proposar, el Sr. Josep Bracons, la Sra. Dra. Mireia Freixa, el Sr. Dr. Francesc Fontbona, el Sr. Joan Oliveras i la Sra. Dra. Pilar Vélez.

Serà un honor servir a la institució i sobretot contribuir a promoure l'interès per les anomenades arts decoratives i els bells oficis que, essent la meua especialitat, sobretot centrada en el món de l'art de l'esmalt al foc sobre metalls, m'esperona a potenciar-ne els estudis, prestigiar-los i reconsiderar-los, amb la vitalitat i el reconeixement que mereixen.

Ja que soc mereixedora de la medalla XL, fins ara en mans del gran artista esmaltador, professor i director de l'escola d'Art Llotja, Excm. Sr. Andreu Vilasís, que ens va deixar recentment, intentaré -me'n sento en l'obligació- seguir el seu mestratge, com he fet sempre, per tal de seguir donant visibilitat i mantenir el seu esforç pel lluíment i la valoració d'aquest art del foc i altres dels bells oficis, que Catalunya ha sabut sempre cultivar i engrandir amb gran saviesa. I especialment modernitzar-los, reivindicar-los i valorar-los, demostrant que poden ser tan òptims com qualsevol altre procediment per a formar part de les ARTS.

Amb aquest objectiu he preparat aquest discurs.

Estarà centrat en la modalitat de **l'esmalt pintat i contemporani**, entès com el període de produccions artístiques des de vers la dècada dels seixanta del segle XX fins els nostres dies i en un àmbit general, especialment el català.

Malgrat que l'enfocament té un punt de vista ben contemporani, paradoxalment he intitulat aquest discurs parafraçant el d'un text de Josep Torras i Bages (1846-1916). Recórrer a un text vuitcentista, les propostes del qual ja d'antuvi poden semblar ben caducades, pot semblar contradictori, però ve a tomb per remarcar com un tema d'actualitat és recurrent per quan no s'ha estat capaç en segles de definir i interpretar objectivament quins són els límits en l'art.

Josep Torras i Bages, prevere⁽¹⁾, qui fou també membre d'aquesta Acadèmia (1896) i de la de Bones Lletres (1898) va dictar una conferència el maig de 1896 al Cercle Artístic de Sant Lluc de Barcelona, titulada "*Del infinit y del límit en l'Art*"(sic)⁽²⁾.

Ho feu des d'un punt de vista filosòfic i metafísic, cristià, i en un context social i mentalitat ben diferents del nostres, però, en i per a un nucli d'artistes ja preocupats per posar límits a quelcom tant difícil de delimitar i definir com el fet artístic. I al meu humil entendre, aquest neguit encara hi és, en la suposadament tant avençada societat nostra.

El que més crida l'atenció d'aquella conferència és com s'hi entreveu una visió panteista dels fets artístics/culturals, entesos com un tot, abastant els aspectes que toquen l'esperit humà, el pensament i la percepció, que tant es pot referir a la música, la poesia, l'arquitectura, la pintura, etc., plantejant ja un trencament o la inexistència o dissolució de compartiments, com jo vinc a defensar.

Les antigues classificacions han deixat de tenir sentit, s'han ampliat, però veurem com encara s'apliquen en determinats àmbits.⁽³⁾

Cito només un petit paràgraf d'aquest inquietant text:

"...en aquesta conferència me proposo demostrar que en la regió del Art us moveu en una esfera immensa, y que en son conreu teniu una llibertat de moviment que es impossible que tal amplitud y llibertat sian superades, puix lo vostre camp es, com ho ha estat instintivament per l'Art sempre y quan no l'ha dominat la tirania d'escola, la manifestació del Infinit, no admetent altres límits que aquells que imposa la metexa naturalesa de les coses." (sic).⁽⁴⁾

Observem com, si bé ens en separa més d'un segle, es mantenen les mateixes preocupacions i al llarg del text trobaríem mots que, malgrat llavors podien ser entesos de forma diferent, no deixen d'ésser paraules clau que es van repetint al llarg del temps, sempre cercant interpretacions que les encaixin en cada era, cada època, cada estil, cada cultura, però l'essència definitiva de les quals, en definitiva, és la mateixa.

Estètica, passió, naturalesa, bellesa, harmonia, equilibri, proporció, lletjor, denúncia, esperit, sobrenatural, somni, llibertat, conflicte, revolució, veritat, il·lusió, bel·ligerància, emoció.

He volgut fer un discurs d'entrada també sobre els límits de l'art en les darreres dècades i a l'actualitat, posant l'accent en la problemàtica dels condicionants i de les idees preconcebudes envers aspectes procedimentals o tècnics que han intervingut i avui encara en l'acceptació o refús de determinades propostes dins el món tant líquid de l'art. Si el de Torras i Bages fou d'un enfocament metafísic, molt filosòfic i ultraconservador, que pot semblar desfasat, no deixa de tenir un fil de contacte amb allò que ens preocupa encara i ens fa establir fronteres i compartiments estancs per organitzar la història de l'art. Ens calen realment aquests límits? És possible prescindir-ne? I el més important: com afecta els creadors i sobretot a l'acceptació o rebuig de certes creacions per al "gran art"? I a la visió del públic?

El procediment emprat en una obra pot ser un hàndicap per a l'acceptació o el refús com a art major?

Quins factors són els que cal tenir en consideració?

Per què a uns procediments artístics se'ls hi ha atorgat una categoria determinada?

Totes aquestes determinants concorren especialment al voltant del sector de l'art de l'es-malt, punt neuràlgic d'aquesta dissertació.

Acabada aquesta introducció teòrica sobre valors atribuïbles al fet artístic o a allò que pot

merèixer aquesta qualificació, voldria aclarir que no es pretén fer una dissertació de caire ni filosòfic, entre altres coses perquè no estaria a l'alçada; ni historicista, ni compiladora d'autors o obres de les darreres generacions. Sí, en canvi un recull atzarós d'exemples d'artífexs de vàlua d'aquesta especialitat, l'esmalt, menystinguts o oblidats i que mereixen tot el reconeixement. Simplement vull evidenciar que existeix una realitat que demostra com els prejudicis vers certs procediments i/o tècniques provoquen injustícies i perjudicis, arraconen unes creacions que d'altra manera fructificarien i obririen el panorama artístic o el completarien en el cas dels museus o col·leccions, emprant una visió més holística dels períodes. Es tracta doncs de fer una lectura de les potencialitats reals i, per contra, de les arbitrarietats que pateixen creacions realitzades en àmbits o materials, no considerats "normatius" per al "gran Art", segons han establert la historiografia i la crítica.

Una pinzellada sobre la disjuntiva creada des del Renaixement entre arts majors i arts menors:

Aquesta diferenciació establerta en el Renaixement amb la intenció de categoritzar les expressions artístiques, definides a partir del seu procediment, que tant ha perjudicat les dites arts menors, es basa en pressuposar que només certes disciplines poden fer Art, en majúscula, sense cap sentit utilitari d'ús.

Es va establir que arquitectura, pintura i escultura serien les arts majors, mentre que en oposició a elles, les arts menors serien l'argenteria, la ceràmica, la vidrieria, la forja, l'esmalt, la tapisseria, la marqueteria, l'enquadrernació, el gravat, l'ebenisteria, el mosaic, etc. Veient-hi la paraula arquitectura ja ens adonem que no s'ajusta a la realitat. L'escultura o la pintura, no són utilitàries també? Fan una funció. Potser d'una manera més indirecta, més abstracta, conceptual, espiritual, però ens fan humans, per quant les arts són l'aspecte que més ens diferencia i defineix com a persones humanes respecte la resta dels éssers vius del planeta blau ⁽⁵⁾.

Al segle XIX, malgrat rebre una forta revalorització, es va relacionar directament les dites arts menors amb tot el que fos utilitari i decoratiu. D'aquí les diverses denominacions: art aplicat, bell ofici, arts decoratives, arts i oficis, oficis artístics, artesanies i més modernament, objectes d'art i arts d'autor, pels casos en què la paraula utilitària no és escaient.

No ens endinsarem ni molt menys en aquestes disquisicions sobre les que ja seria hora de trencar motlles i transformar-les o abolir-les. De ben segur que molts dels assistents i acadèmics ja han sofert llargues i eternes discussions, desiderates i conferències sobre art i/o artesanía. La Dra. Vélez ens en podria parlar millor que no pas jo i bastament, donada la seva especialització en aquest sector, tant d'investigació com de museística. La mateixa Acadèmia presenta dificultats per mantenir la funcionalitat de les antigues seccions.

Resumint, la distinció bàsica és entenedora: nomes cal basar-se en el concepte i la finalitat per veure si en el resultat estem davant d'un peça artística que es dirigeix a l'esperit i al pensament o d'un objecte d'ús amb unes tècniques determinades, que poden ser la pròpia confecció de l'objecte o una aplicació decorativa per a fer-lo més bell, agradable o funcional.

Altre punt a dirimir és si el procediment o les tècniques emprades són o no condicionants per a un resultat final. Evidentment que un coneixement profund de les mateixes, de l'ofici, i les característiques pròpies de cada material i el seu tractament intervenen en els resultats. Poden ser condicionants en alguns casos, però mai per a una estigmatització preventiva, ni pressuposar un resultat artístic o no.

Prescindint doncs d'aquestes enterbolidores denominacions i centrant-nos en el cas de l'esmalt d'art al foc, és possible discernir la qüestió.

Per als qui no el coneguin definirem brevíssimament l'esmalt al foc sobre metalls, un procediment pictòric que permet aplicar i fixar color sobre metalls, en forma de pols de vidre, amb tècniques d'aplicació molt variades, algunes complexes, i a través de cuites a alta temperatura, al voltant dels 850°C. L'esmaltat a foc permet fixar el color com a revestiment vitrificat d'una forma permanent i quasi inalterable al pas del temps i dels agents externs. Els resultats són extraordinàriament variats i rics quant a textures, color, lluminositat i acabats, partint d'un suport base, que no és una tela, sinó un metall recobert d'un altre noble material, que és el vidre en les variants de transparència, opacitat i translucidesa. Confereix a l'obra una gran versatilitat, un joc de llums inigualables i un caràcter diferenciador. Essent un procediment pictòric més, té personalitat pròpia. Els formats que fa uns anys i per qüestions tècniques (mesures dels forns de cuita) es veien potser reduïts respecte d'altres procediments pictòrics, gràcies als avenços tecnològics i l'enginy d'avui dia se'ls pot equiparar perfectament, com veurem en l'exemplificació, arribant fins i tot a l'aplicació a mural d'interiors i exteriors.

La bibliografia que acompanya el text serà útil per a tots aquells que es vulguin endinsar en les tècniques, la història o l'origen d'aquest art.⁽⁶⁾

Abans de començar a visualitzar creacions en esmalt com a obres pictòriques, voldria insistir i destacar el fet que ja es va introduir i definir, en la meva tesi doctoral del 1996⁽⁷⁾, la idea de poder estudiar i entendre l'esmaltat de metalls (a partir del renaixement, que no sempre) com un **procediment pictòric**, on simplement canvia el suport i el material aplicat, que és colorant vitrificable en forma d'arena. No s'hi troba de base una tela, ni una fusta, sinó un metall. Al Renaixement l'esmaltador inicià la independència de l'orfebreria, malgrat que la majoria dels artífexs es mantingueren per un temps dependent de models d'altri, extrets de gravats. Això no obstant, existiren intents molt reeixits i lloables d'esmaltadors creatius⁽⁸⁾, que feren avançar l'esmalt cap a un art autònom.⁽⁹⁾

Com que al llarg de la història fins al Renaixement l'art d'esmaltar havia tingut un paper diguem-ne secundari, supeditat a la joia o a l'orfebreria, és lògic que es parli d'art aplicat decoratiu, i essent també avui una de les possibles aplicacions, la historiografia i la museística han tendit a ancorar-lo en aquest sector. Això ha revertit en una situació que provoca en conseqüència una pre-classificació, a priori, de les obres realitzades on hi intervé aquest procediment, per part de museògrafs, historiadors, galeristes i crítics, dels segles XX i XXI. Aquestes peces són directament apartades de la classificació artística i considerades menors

o artesanies pel sol fet del seu material de confecció.

A mida que s'avença en la reflexió penso que potser s'ha triat una temàtica que pot ser polèmica, però amb intencionalitat. Caldria obrir un debat, dins aquesta mateixa institució o entre el públic, sobre la consideració d'algunes d'aquestes arts per valorar com certs prejudicis preestablerts, en general, les encasellen en compartiments estancs que potser no els corresponen. Certes peces passen a formar part inexorablement de les arts aplicades, lluny de ser apreciades com creacions participant en àmbits de creació pictòrica, o escultòrica.

Moltes de les obres que mostraré no podrien participar o directament no han estat admeses en concursos, exposicions, mostres o museus, ja que si l'artista es presenta com a esmaltador queda fora de la categoria pintura, per exemple. El mateix succeeix en col·leccions museístiques, on obres de nivell suficient no són ni valorades, i el que és pitjor, ni tingudes en consideració pel fet de ser creades amb un o altre procediment, quan el que caldria és valorar la qualitat del resultat.

Per què succeeix això? Ignorància, desconeixement, por?

Haver escollit el cas de l'art de l'esmalt al foc sobre metalls s'explica per quant el tenir una àmplia formació com historiadora de l'art i teòrico-pràctica en belles arts i especialista en esmalt, em permet entendre i analitzar amb solvència i coherència la situació.

Serà a través d'exemples pràctics il·lustratius, visualitzant i biografiant mínimament els autors, situant en el temps i els contextos, que es pretén fer entendre i evidenciar que no hi ha raons suficients sòlides per refusar o separar dins el gran art unes o altres produccions en funció dels procediments i materials. És a dir, evidenciar en quin punt es troben o s'han trobat els practicants per poder ser acceptats, justament o injustament valorats, per la societat i els dirigents. En la tria d'imatges, algunes de les quals acompanyen el text en l'opuscle publicat per l'ocasió, que deixa constància d'aquest discurs d'ingrés⁽¹⁰⁾ i que voldria fos útil per l'esdevenidor d'aquest art de l'esmalt i altres, s'ha buscat no destacar ningú, sinó mostrar resultats poc vistos, poc coneguts, que puguin establir comparatives i obrir dubtes als espectadors o lectors, sigui quin sigui el seu nivell de coneixement del tema, i sobretot obrir les ments per canviar radicalment l'òptica i la mirada amb què s'ha estan jutjant, classificant i estudiant.

En definitiva, evidenciar com moltes creacions no han rebut la mateixa consideració que altres molt semblants, en la mateixa línia o dels mateixos autors, segons el material de creació.

Un mitjà d'expressió no hauria de ser el condicionant per a la valoració o la ubicació.

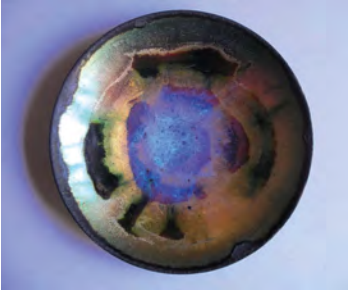
Ara que sociològicament es parla tant del tema i salvant distàncies, hi ha hagut sistemàticament un maltracte estructural sobre no determinats individus, sinó sobre determinats elements. No s'ha emprat sempre l'objectivitat davant el material o el procés d'execució, influint en l'apreciació final i classificant inadequadament.

Observant les imatges escollides, sense disposar *a priori* de la informació sobre la seva con-

fecció en esmalt pintat s/coure o acer, cuit a 850°C, a l'espectador se li fa difícil saber si s'està davant de pintures a l'oli, acríliques, mixtes, amb pols de marbre, virolles de metall, sobre paper o tela. Materials clarament acceptats en el camp de la pintura, que com sabem avui dia admet tot tipus de matèries i atreviments.

Les obres d'artistes proposades són de tipus pictòric creades amb esmalt al foc, i en més d'un cas no han estat admeses en certàmens on les bases parlaven de pintura. Reglaments que precisen que admeten qualsevol tècnica, però s'ha constatat que obres esmaltades ho ha estat en comptades ocasions.

En la tria presentada predomina la no figuració, per apartar el visionat d'un altra estigma. L'associació: esmalt = figuració. També he equiparat el gènere, per defugir una altra associació dels darrers temps: associació arts menors = treball de dones, entès com un valor a la baixa, sortosament no massa aplicable en el cas de l'esmalt. (La presència femenina en la història de l'esmalt seria objecte d'un altre estudi)



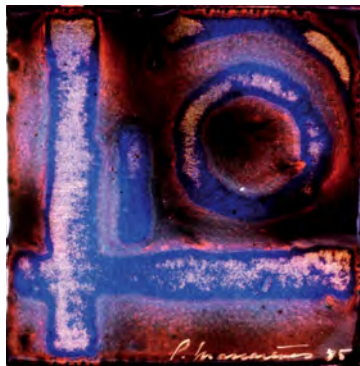
Robert CARTES. *Investigacions d'alta temperatura*.
Esmalt sobre coure. Barcelona, Ca.1940-50



Robert CARTES. *Investigacions d'alta temperatura*. Esmalt sobre coure.
Barcelona, Ca.1940-50



Consol MASCAREÑAS. "Atòmica". Barcelona, ca. 1985, esmalt s/coure oxidat.



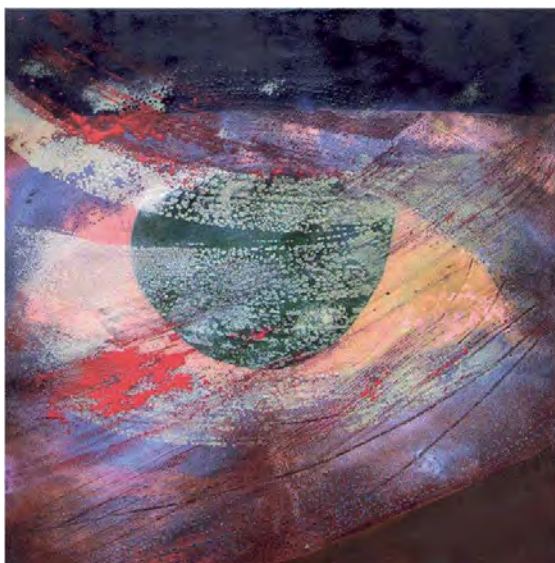
Consol MASCAREÑAS. "Atòmica". Barcelona, ca. 1985, esmalt s/coure oxidat.



Consol MASCAREÑAS. Sense títol. Barcelona, 1988, esmalt s/coure i mica, 14,5 x 22,5 cm



Pascual FORT. *Condicionaments*. Tarragona, 1975. Esmalts s/coure, 128 x 148 cm. Premi *Ville de Limoges*, 1975.



Pascual FORT. *Sense títol*. Tarragona, ca.1973, esmalt s/coure, tècnica mixta, 70 x 70 cm. Col. MECS inv.045-93 (©Museu de l'Esmalt Contemporani de Salou)

Els artistes ⁽¹¹⁾ ho han treballat com un mitjà d'expressió més i han demostrat com el material és versàtil i permet travessar barreres preconcebudes com les mesures, el preciosisme i la suposada relació esmalt-figuració i anar cap a l'abstracció, l'informalisme, l'art gestual, matèric amb textures, el conceptual... i com han estat víctimes de barreres ideològiques tan fortes que no han permès entrar en l'art de la pintura unes creacions fabricades amb aquest procediment de l'esmalt.

Les explicacions de refús són sempre en relació a que no poden competir en igualtat de condicions amb altres aspirants. En museus es raona que no es poden tenir en compte sota la premissa que les peces confeccionades en esmalt són sempre una art decorativa. És un argument sòlid? o simplement l'aplicació simplista d'un criteri preestablert, consolidat al llarg d'anys, que "facilita" la feina, encasellant les obres. Essent minoritàries, en volum i practicants, no s'ha pogut o no s'ha sabut fer-los-hi un lloc. Ho considerem subterfugis per no entrar a fons en la veritable valoració de la peça i de l'artista.

Causas: desconeixement i desconfiança.

Solució: El que ha de definir una obra artística ha de ser la mà i el pensament de qui hi ha darrere: el creador, i el seu resultat i connexió amb l'espectador.

Quant a alguns dels aspectes esmentats i que s'han observat en els exemples citats interessa parlar també de si l'actitud del col·lectiu d'esmaltadors ha estat l'adient per a assolir el reconeixement adequat.

És el moment de citar la tesi doctoral del Dr. en sociologia de l'art Jesús-Àngel Prieto, que, presentada el 2017 (i amb qui vaig col·laborar quan estava fent l'estudi), ja aborda el tema, com es desprèn del seu títol "*La lluita pel reconeixement dels oficis artístics*". ⁽¹²⁾ L'estudi recull aspectes de com alguns oficis han obtingut un reconeixement social més o menys elevat o popular. ⁽¹³⁾ Malgrat trobar-hi discrepàncies, estem d'acord que, en el cas dels esmalts, l'evolució ha existit i ha rebut un reconeixement, però d'una forma endogàmica. Si analitzem la situació contemporània, el reconeixement social certament va fer un salt qualitatiu gràcies a la labor de difusió i promoció duta a terme des de la creació de l'associació nacional d'esmaltistes ⁽¹⁴⁾ de la mà d'Andreu Vilasís, de forma incansable. Un museu de l'art de l'esmalt específic des dels '90 fins avui n'és prova i ha donat lloc a d'altres a la resta del món, una publicació específica segueix arribant a biblioteques i museus internacionals, i el Museu del Disseny de Barcelona el contempla a la seves sales entre les creacions artístiques.

Però no s'ha traspasat suficientment el propi nucli per arribar al reconeixement dins el sector del col·leccionisme i la crítica. No s'han involucrat prou institucions ni galeristes. En l'estudi del sociòleg que citem ⁽¹⁵⁾ s'analitza com aquests oficis han estat defensats, difosos o relegats en el món de l'art. Es fa una dissecció des d'un punt de vista social i d'actuació dels mercats i de la crítica, però no verifica en profunditat el perquè dels silencis d'aquesta crítica ni la por del galerisme (que tampoc era el seu objectiu). Identifica resultats i situacions, però que responen a interessos dels poders del moment i possibles errors o actuacions,



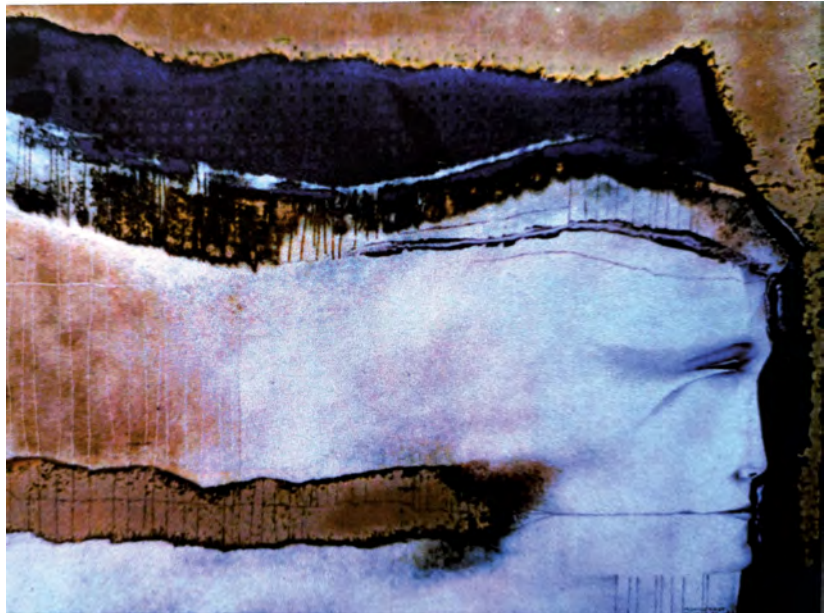
Andreu VILA SÍS. *Interseccions*. Barcelona, 1964,
esmalt s/coure i palló argent , 24 x 16 cm.



Andreu VILA SÍS. *Composició ovalada*. Barcelona, ca.
1966, Esmalt s/coure + fusta



Imma SALVADOR . *Paisatge*. Barcelona, 1982, esmalt s/ coure, tècnica mixta amb terres ceràmiques, 35,5 x 55,5 cm



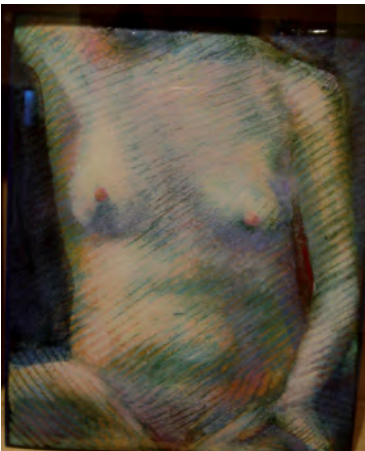
Montserrat MAINAR. *Perfil gran foc*. Barcelona, 1990, esmalt pintat s/ coure, 36 x 48 cm.



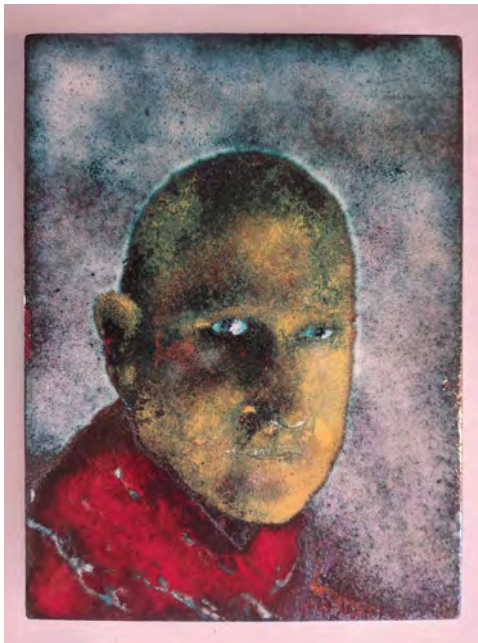
Rosa CODINA. *Mòduls Horitzontals, VII*, 1987
 Esmalts sobre ferro , 46 x 47 x 3 cm. Accèssit Premi
 Massana-Soldevila d'Esmalt.



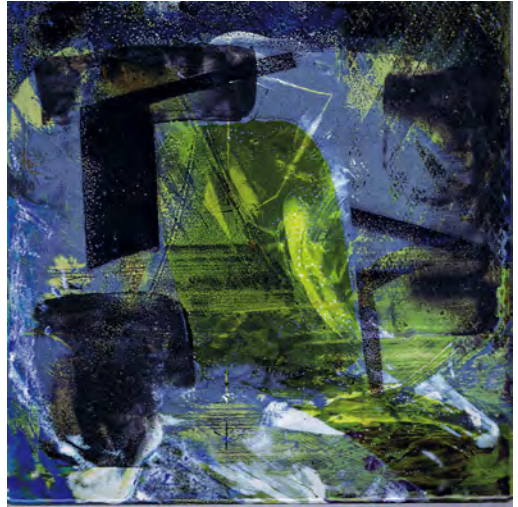
Rosa CODINA. *Espais IV*,
 anys 80, Esmalt s/coure fi,
 collage amb ferro, 32 x 41 cm.



Envangelina LONG. *Nu*. Northampton, Gran Bretanya,
 2007, esmalt pintat s/coure 30 x 20 cms. Menció del jurat a
 VII exposició internacional *El Món de l'Esmalt*. Salou 2007.



Jem O' CARROLL. *Autoretrat en vermell*. Cirencester, Gloucestershire, GB, 2023, esmalt pintat s/coure, tamisat, 19 x 14 cm.



Belinda COYNE. *Senders perduts*. Brighton, GB, 2022, esmals industrials s/ acer, 30 x 30 cm aprox.



Jem O' CARROLL. *Pluja a Russell Street, Stroud*. Gloucestershire, GB, 2023, esmalt pintat s/coure tamisat, 19 x 14 cm.

culpables o no, però que només es poden aplicar d'una forma molt local. Algunes causes són anecdòtiques, locals⁽¹⁶⁾, no validables per a la resta de països europeus, que curiosament, i ho remarcuem, es troben en la mateixa o paral·lela situació pel que fa a l'esmalt pintat, sense haver passat pel mateix recorregut.

Cal cercar un altra enfocament per despertar en el lector i l'estudiós preguntes que considero claus per esbrinar i modificar els factors causants que alguns dels creadors amb possibilitats de continuïtat hagin acabat descartant, abandonant o relegant aquest mitjà, per la incomprensió/ignorància a què d'antuvi se'ls sotmet. Es pot identificar com una de les causes la idiosincràsia del propi esmalt al foc, com a procediment amb tècniques complexes que requereixen un llarg aprenentatge i praxi més intens que d'altres. Implica una alta professionalització.

Penetrar en el públic i en l'entorn d'altres artistes, que ho desconeixen, no és tasca fàcil.

En les imatges amb comparativa s'ha pogut verificar que estil, mides i categoria estètica eren semblants. En la realitat efectiva una obra seria escollida i l'altra no, en funció del material. Insistim en que mentalment s'ha assimilat de segles enrere que la pintura és per a les obres a l'oli sobre tela o fusta, a l'aquarel·la o acrílic sobre paper o altres suports diversos, el collage, etc., però sobre metall ? al foc?.⁽¹⁷⁾

Una altra fet que hi pot haver intervingut és la diferenciació amb, per exemple, la ceràmica o el tapís que han rebut "el regal" que artistes de renom mundial s'hagin atrevit a fer-hi incursions, com ara Picasso o Miró. Amb l'esmalt, malgrat haver-ho intentat, com en el cas de Pascual Fort amb Miró, no es va reeixir, tot i que sí en el cas esporàdic de Josep Niebla⁽¹⁸⁾.

Causas: l'artista no pot integrar-se ràpidament en les interioritats professionals de l'ofici d'aquest procediment pictòric i refusa l'opció.

Conseqüència: aquestes col·laboracions són més que adequades i contribueixen al reconeixement social i popular, si més no. I sobretot ajuden a discernir entre art i artesanía en un mateix mitjà. L'esmalt no ha tingut l'oportunitat, o massa poc.

Aquesta por de l'artista reconegut és la mateixa que pot afectar a comissaris d'exposicions, curadors, crítics i galeristes, esporuguits per entrar en terreny desconegut i minvar la seva reputació. S'ha de sumar a aquest tot la realitat que el grup d'artistes amb possibilitats era, és i serà minoritari, per tant el públic tampoc serà massiu.

Conclusió: econòmicament potser no prou rentable i, per tant, els és més pràctic obviar o ignorar.

Conseqüència: el pintor-esmaltador-artista amb possibilitats es retreu, no es prodiga i per tant mai es retro-alimentarà. D'aquí el proteccionisme endogàmic a què es veuen abocats.

El pes de l'ofici en el cas de l'esmalt és molt més fort que en altres mitjans en el moment de la valoració positiva/negativa de les obres, comporta l'abstenció i frena l'atreviment d'un artista reconegut. Ignorar no surt car a galeristes, crítics o curadors. En canvi, a l'artista sí.

Altre factor a tenir en compte és el coneixement escàs del públic respecte l'esmalt al foc sobre metall (que sovint el confon amb la ceràmica), i que ja hem vist que contamina també als estudiosos. Igualment, la dificultat de difusió de tot allò que és minoritari. Ho veiem en altres àmbits, com pot ser l'esport. A Catalunya des de l'època d'innegable reconeixement assolit dins l'escola Massana (fundada com a Conservatori d'Arts Sumptuàries) s'associa l'esmalt a: joia, orfebren, religió, petit format, objecte decoratiu i figuració. Certament tal procediment té aquest ampli ventall d'aplicacions i aleshores es barregen conceptes que desorienten. Però també el té la pintura, que pot ser amateur i d'artesanía. La dicotomia art/artesanía i art/art aplicat no queda clara.

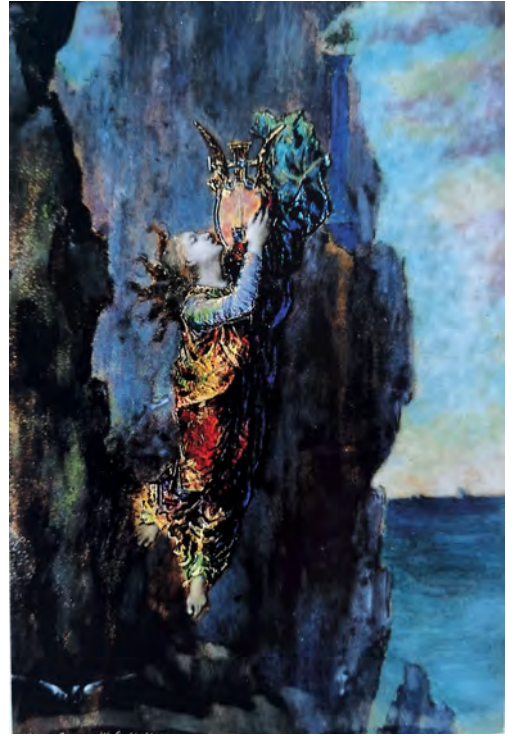
No s'ha de perdre de vista que aquí ens estem referint sempre al vessant pictòric de l'esmalt al foc. El que els esmaltadors i la historiografia denominen "esmalt pintat". Si es mira enrere en el temps, ja hem esmentat que l'origen es troba en l'esmalt renaixentista emancipat de l'orfebren i el joier. Un antecedent d'actuació valenta dels esmaltadors. Ja no foren sols decoradors d'objectes, sinó creadors de peces on només intervé el pols d'esmalt, el foc i la mà del creador. Malgrat l'avenç, tampoc van aconseguir igualar l'estatus del pintor. Entre les causes, la història ens remet sempre a la dificultat de l'ofici i el fet que foren minoritaris. Cosa que per altra banda els valora per escassos. Per trobar un segon gran pas cal esperar a les darreries del vuit-cents. Llavors un grup important d'esmaltadors parisencs, capitanejats per Claudius Popelin ⁽¹⁹⁾ i seguit pel grup de ginebrins van revolucionar el món de l'esmalt aconseguint fites importantíssimes en la direcció que ara tornen a cercar. Foren reconeguts com artistes i admesos en les grans exposicions universals del moment. No sense dificultats, però amb un ambient propici al reconeixement, puix que fou el redescobriment i revalorització de totes les arts i oficis.

D'entre tots ells destaquem Paul-Victor Grandhomme (1851-1944) i Alfred Garnier (1848-1908?), amb qui va estar associat un temps, com els protagonistes indiscutibles. Vers 1889, Grandhomme ja es feia dir "*Peintre-emailleur*", i així consta a les crítiques i cròniques de l'època. ⁽²⁰⁾

Un antecedent clau, el d'aquests esmaltistes parisencs que van influir directament en la figura de l'esmaltador català i el desenvolupament de les obres de creació i futur ensenyament, que donà lloc a l'anomenada "Escola de Barcelona", portat a terme amb èxit a partir de Miquel Soldevila (1886 - 1956). Parisencs vuitcentistes i de primers del segle XX que ja van entreveure i fer servir l'estratègia, per una banda, d'apropar-se als reconeguts pintors del seu temps per reeixir en l'acceptació del seu art i, per altra, presentar-se al públic paral·lelament amb obres de creació pròpia. ⁽²¹⁾ La combinació fructificà i llavors sí, foren reconeguts per col·leccionistes i crítics. ⁽²²⁾ Aquests dos autors van treballar amb un gran pintor del moment, Gustave Moreau. ⁽²³⁾ Van interpretar en esmalt pintat obres d'ell, van perfeccionar i innovar en la tècnica i el més interessant és que el pintor dibuixava i pintava per a ells expressament, pensant que serien realitzacions amb esmalt pintat per professionals que dominaven l'ofici, que ell no. No ho hem d'entendre com meres reproduccions, sinó creacions que foren considerades com obres d'art "originals", traduccions a un altre mitjà dels cartrons pintats per Moreau ⁽²⁴⁾ per a esmaltar-se sobre coure.



Gustave MOREAU. *Sapbo tombant dans le gouffre*.
París 1867 Oli sobre fusta, 20 x 14 cm. Col. privada. Japó.
© del llibre Mathieu, P-L. Op.Cit a bibliografia, p 99.



Paul GRANDHOMME i Alfred GARNIER. *Sapbo, segons Gustave Moreau*, 1895, esmalt pintat sobre coure amb pallons i pols d'or, 17 x 12 cm. © Paris Museu d'Orsay.
© del llibre Mathieu, P-L. op.Cit a bibliografia, p.194

Moreau seguia de prop el procés i opinava sobre el resultat. Els dos o tres artífexs que intervenien consideraven per igual l'autoria. En els peces consta el nom o monograma de l'esmaltador i el “d’après G. Moreau”, en diferents modalitats.⁽²⁵⁾ Aquí cal esmentar que estem davant la clau i l’origen de l’aportació feta per l’esmalt d’art pictòric a Catalunya per Miquel Soldevila, qui traslladà a Barcelona el vist i fet a París.⁽²⁶⁾ Ell realitzà sempre obres esmaltades de pròpia autoria i davant certa acceptació popular van anar sorgint deixebles molt ben formats, en aquesta línia, això sí, molt allunyats de les avantguardes del seu temps i de la innovació, la qual cosa els va allunyar d’un major reconeixement artístic.⁽²⁷⁾ No serà fins la segona generació de deixebles que s’iniciaran els atreviments de trencar motlles quant a tècnica i quant a estil i concepte. Com s’ha vist en el recorregut d’imatges, els pioners foren sistemàticament refusats per ell i en general pel públic del moment (Valeri Corberó, Robert Cartes o Consol Mascareñas). Fins a finals dels 70 i durant els ’80-90’ no es pot parlar d’esmalt artístic, amb aires de modernitat i evolució al ritme de l’art de cada període a casa nostra.⁽²⁸⁾ Sí d’un primer reconeixement internacional en casos com Pascual Fort, Montserrat Mainar, M. Xicola o els germans Francesc i Andreu Vilasís, ran de premis a les primeres grans manifestacions de l’art de l’esmalt a Europa [a Limoges (França), Coburg

(Alemanya), Salou (Catalunya) i Tokio (Japó) i d'excepcions puntuals de galeristes que acceptaren entre els seu artistes uns pocs esmaltadors, mostrant l'obra amb certa regularitat. Però sofrint fora d'aquests espais la dificultat de ser reconeguts com artistes de nivell. Problemàtica objecte d'aquest discurs.

El segle XXI ens porta noves estratègies.

Ja s'ha constatat que la situació catalana és comparable a la general d'Europa i resta del món.⁽²⁹⁾ Per tant, l'exemplificació s'ha acotat en el temps, però no en l'espai.

No és fins l'actualitat que trobem alguns artistes dels segles XX i XXI que estan assolint ser entesos i acceptats en certàmens artístics pels seus valors plàstics i conceptuals, sense que el material i les tècniques siguin un factor dissuasori per la seva acceptació i/o valoració.

Assoliments que passen per estratègies tan simples com eludir el nom del procediment.

Cito i mostro a Adriaan van den Berk (Holanda) i sobretot Christophe Mirande (França) com a bons exemples.



Adriaan VAN DEN BERK. *Al cel els colors son més brillants*, Maarssen, Països Baixos, 2019-2020, esmalt pintat s/coure, 102 x 102 cm.

Adriaan VAN DEN BERK. Sèrie: *Els primers set dies a casa teva*.
Holanda, 2019-20, esmalt pintat s/coure, 66 x 66 cm.



Adriaan VAN DEN BERK.
Serie: *Els primers set dies a casa teva*. Maarssen,
Països Baixos , ca 2000, 123 x 280 cm.



Adriaan VAN DEN BERK. *Des del regne del cel*. Maarssen, Països Baixos ,
ca 2000- 2010, esmalt pintat s/coure i
pallons, 82 x 155 cm.



Per a molts de nosaltres, esmaltadors entre els que m'incloc, aquesta és una dura estratègia, doncs “obliga” a no anunciar amb dignitat quin mitjà utilitzem com a llenguatge d'expressió plàstica. No s'hi renuncia, però s'oculta, o es disfressa, almenys en primera instància.

Així, Mirande es presenta habitualment a mostres o galeries internacionals no com a esmaltista, sinó com artista visual. Si en les bases o en la inscripció es demana la tècnica es diu *pintura al foc*, o simplement *pintura sobre metall*, sense especificar o *pintura vítria sobre metall*. Això comporta als receptors una no relació mental amb les arts decoratives o l'artesania i les obres estan sent admeses amb més facilitat. Així els murals i plafons de paret de Mirande han estat presents recentment a diverses fires d'art de París, Bordeaux, Mulhouse, Bruxelles, etc. El podem trobar entre els artistes d'una galeria on line que porta el nom de *Artmajeur.com*, en la categoria de pintura i presentat com artista pintor contemporani. En la descripció de les obres diu: pintura realitzada amb pols de vidre fos i òxids metàl·lics.

Pot semblar una actitud traïdora, però pot ser la fórmula que obri la porta a la normalització i a la desaparició gradual dels compartiments estancs limitadors.

Parlant amb Christophe Mirande a París ens deia: “Tinc clar que per la meua obra de creació no em puc presentar com esmaltador. Ho he de fer com a creador visual amb materials diversos. Això no vol dir que jo no continuï treballant i fent servir l'esmalt com el meu llenguatge d'expressió artística. Per a mi no n'hi ha cap de millor. Amb les darreres creacions he emprat coure molt fi que em permet treure pes a les peces, assolir grans formats i aconseguir una vibració de color i joc de llum que cap altre material em dona pel que jo vull fer i dir”.⁽³⁰⁾



Adriaan VAN DEN BERK. *Tot el que hauria de tenir una casa*. Maarssen, Països Baixos, 1993, esmalt pintat s/ coure + fusta, 53 x 102 x 2 cm.





Christophe MiRANDE. Sèrie: *Constel·lació familiar* (CM208).
Paris, 2021, esmalt s/coure froissé, 57 x 40 cm.

◀ Christophe MiRANDE. Sèrie: *Matricula i Stalag* (CM314).
Paris, 2022, esmalt s/coure froissé, 60 x 40 cm.



Christophe MiRANDE. *Constel·lació familiar (CM227)*. París, 2021, esmalt s/coure, 57 x 40 cm.

Christophe MiRANDE. *Paisatges de Poméranie (CM417)*. París, 2023, esmalt pintat s/coure + metalls patinats. 57 x 40 cm. ►



Malauradament aquesta situació s'ha viscut personalment en més d'una ocasió. La comunitat d'esfaltistes, que aspiraven a dedicar-se al món artístic de l'esfalt pintat contemporani s'ha rendit per cansament i impotència. L'opció mes generalitzada ha estat la de retirar-se. També perquè certament es tracta d'un col·lectiu reduït, comparativament. Alguns van cercar estratègies o subterfugis muntant l'esfalt amb collages de pintura, dibuix, fusta... oferint-lo com tècnica mixta, la qual cosa comercialment va funcionar modestament entre el públic, però tampoc va permetre assolir un lloc rellevant o si mes no normalitzat dins el panorama de l'art contemporani.

Veiem la valentia de Van den Berk i Mirande, que hem triat com a representatius com a estratègia a seguir per les joves generacions, sense renunciar a l'orgull de seguir esfaltant.

De fet potser és temps de retornar a la intel·ligent estratègia de Grandhomme, “pintor-esfaltador”, que va fer un gran primer pas de reconeixement del qual ens hem beneficiat, però sembla que la societat d'avui no està encara prou preparada per admetre aquest tàndem, que el s. XIX va entendre millor.

És decebedor adonar-se que avui dia les col·leccions de museus nacionals presenten l'esfalt dins contextos d'art aplicat (per ex., en etapa medieval o modernista) i només l'època del renaixement aconseguix que l'esfalt pintat tingui cabuda en el museu del *Louvre* de París, en el British Museum de Londres o en el Rijkmuseum d'Amsterdam. Però quan arribem a l'etapa contemporània desapareix aquest assoliment i pintura, escultura o instal·lacions amb esfalt no hi són (o són una mera anècdota en alguns), com si no formessin part del conjunt cultural de l'època.⁽³⁷⁾ Són sortosament els museus encara dits d'arts aplicades, decoratives o de disseny qui recullen creacions d'aquests autors, però que irremeiablement tornen a desubicar, en no distingir entre l'art sumptuari o aplicat, l'objecte artístic i les creacions autònomes pictòriques. Si l'obra a mostrar i conservar és d'algú que ha tingut una trajectòria d'artista-esfaltador, rarament mereix ni la consideració. Es crea així un buit en el panorama global de l'època que es presenta en els grans museus, més quan actualment sembla que la tendència és més globalitzadora i s'admeten altres formes d'expressió com la fotografia, el videoart i aviat les imatges en 3D i les creades amb IA, que no són pas pintura ni escultura en *stricto sensu*.

Conclusions:

Després d'aquest recorregut per idees, situacions, prejudicis i obres il·lustratives podem concretar el següent:

- Desconèixer el material és causa de no saber valorar el resultat creatiu artístic obtingut.
- El procediment i el material no marca el resultat ni defineix què és art i què no.

- Les tècniques d'aplicació i exigències d'ofici poden ser condicionants, però un bon professional n'extreu el màxim de partit i en prescindeix quan cal en favor de la creativitat artística.
- Cal defugir idees preconcebudes. No es pot jutjar el resultat i concepte d'una obra, pressuposant que un determinat material o procediment “no és apte per”.
- Situacions d'encasellament (gestades amb intencionalitats interessades en els '80, quan l'art de l'esmalt s'expansionà) resten petrificades en la mentalitat dels analistes.
- Des del sector de l'art de l'esmalt s'han d'admetre encerts i errors que han afectat en positiu o negatiu el reconeixement de **l'esmalt pintat artístic**.
- Reduir la situació a una mala gestió en un punt i en un lloc, no és objectiu. La problemàtica és global.
- En el primer terç del segle XXI l'esmaltador ha vist clar que ni la crítica ni el galerisme estaven preparats.⁽³²⁾
- A Europa hi ha artistes visuals que estan trobant el camí. Troben escapatòries i s'obren nous horitzons.
- La realitat s'imposa i lentament cauen fronteres mentals. Comencen a haver comissariats que prescindeixen del “amb què” i “el com” per valorar el resultat.
- A Barcelona els *Premis FAD d'Art* són exemple d'un bon punt d'inflexió. Aquests premis són un reconeixement a les obres artístiques que destaquen per l'excel·lència en el concepte, la qualitat del material i l'execució tècnica.⁽³³⁾
- Proponem canvi de mentalitat dels poders culturals. Una institució com aquesta Acadèmia hi pot contribuir i ho està fent, quan actualment malgrat existir unes seccions com música, arts decoratives, pintura, escultura, cinema, fotografia..., ja no s'està funcionant així.
- Una institució que té un prestigi com organisme consultiu per corregir, orientar, suggerir, modificar, aconsellar, però amb una aura conservadora, pot ser eficaç en ser escoltada, amb un cert efecte sorpresa i revulsiu.
- L'esmalt d'art és un art minoritari (per la seva gran especificitat i complexitat), però s'ha demostrat que pot actuar com qualsevol altra forma d'expressió.
- Aviat **l'esmalt pintat** ha de ser considerat com una forma més de pintura actual.
- Apreciacions i conclusions que es poden fer extensives a altres àmbits com l'escultura i altres especialitats.⁽³⁴⁾
- Es tracta de normalitzar socialment i no caldrà reivindicar.
- L'objectiu inicial d'aquest discurs era sacsejar consciències, obrir un debat, trencar inèrcies i convencionalismes, i repensar de cara al segle XXI. Desitjo haver fet alguna aportació al respecte i que malgrat haver subratllat aspectes negatius es llegeixi amb optimisme tot allò diferent, que no residual, sinó amb valor afegit, a curar, conservar, promoure i actualitzar.

- **Tot límit és un condicionant i un obstacle a la lliure creació i al reconeixement. Cal posar límits a l'art?**

Així mateix i en la línia de repensar i innovar, i vist en perspectiva de gènere, voldria agrair molt sincerament que s'estigui ampliant la presència de dones a l'Acadèmia. És a més de just, positiu, que hi hagi cada cop més mirades femenines en l'àmbit de les arts, tan perjudicat com sabem, en el reconeixement de creadores. Una òptica diferenciada serà de ben segur enriquidora.

I acabo amb una frase que em sembla molt actual i no és pas nova, de Lleó Tolstoi:⁽³⁵⁾

Aleshores, què és exactament aquesta bellesa que canvia de significat segons el país i els temps? ⁽³⁶⁾

Lev Tolstoi, 1898

I si em demanessin a mi la resposta els diria:

L'ART.

Moltes gràcies per la seva atenció en escolar-me.

Núria López-Ribalta, octubre de 2023



Núria L. RIBALTA. *Presència en un estel*. Barcelona 1983, esmalt pintat, tècnica mixta s/coure ondulat, 20 x 17 cm.

NOTES

- 1 Josep Torras i Bages, pvre. (1846-1916). Eclesiàstic català, conservador catòlic membre de la Reial Acadèmia catalana de Belles Arts de Sant Jordi, el 1896. Escriptor, també membre de la de Bones Lletres el 1898. Va estudiar dret a la Universitat de Barcelona, Teologia i Filosofia i Lletres i va ser consiliari del Cercle Artístic de Sant Lluc. Bisbe de Vic, molt catalanista per l'època, malgrat ser molt conservador, va exercir un gran proteccionisme a Catalunya, refusant ser Bisbe de Burgos, per no deixar la seva terra. Se li ha atribuït la frase "Catalunya serà cristiana o no serà" que presideix l'abadia de Montserrat.
- 2 *Del Infinit y del Limit en l'Art, (sic) Conferència llegida al Círcol Artístich de Sant Lluch de Barcelona, per son conciliari Joseph Torras y Bages, pvre. Maig de 1890. Barcelona. Establiment Tipogràfic á càrrech de Fidel Giró, 1896 (sic) 32 pags.*
- 3 Àmbits que avui ja s'han ampliat a les creacions multimèdia i noves tecnologies, però resten aplicades, sense qüestionar, als antics "oficis artístics", com si fossin aliens a les dinàmiques generals de l'art contemporani. Una paradoxa que costa d'entendre i que intentarem analitzar.
- 4 Torras i Bages, Josep. Op.cit, pp 6-7.
- 5 Huyghe, René: *El arte y el hombre*. Barcelona: Planeta, 1977.
- 6 Andreu Vilasis: *Esmaltar, la complicidad del fuego con el arte*. Ed Ausa, Sabadell, 2008. Andreu Vilasis: *Apunts sobre l'origen i la transmissió de la tècnica de l'art de l'esmalt al foc sobre metalls*. Discurs d'ingrés de l'acadèmic electe. Llegit a la Reial Acadèmia de Belles Arts de Sant Jordi. Barcelona, 20 d'abril de 2005.
- 7 Núria López-Ribalta: *Tècniques de Grisalla dins el procediment pictòric de l'art de l'esmalt al foc sobre metalls, al s. XX. (1996) UB Barcelona*. [tesis doctorals. microfítxades UB, num 3072]. 4 vols.
- 8 Vegis *Leonard Limousin* i tota la bibliografia al voltant dels esmalts pintats del Renaixement, especialment llemosins.
- 9 Procediment, l'esmalt, que evidentment no quedà reduït només a aquest aspecte pictòric, sinó que certament havent nascut en el si de l'orfèbreria, la joieria i l'objecte d'ús, no ha deixat d'estar al seu servei. I fins avui s'ha compaginat i el podem trobar actualment "aplicat" també en peces on fa la funció que abans hem esmentat d'art aplicat o art decoratiu.
- 10 Vegeu a webgrafia on poder consultar mes documentació gràfica sobre alguns dels autors citats i visionats en la sessió pública, que per raons d'espai i permisos no s'han inclòs en aquesta publicació.
- 11 Vegeu l'Annex al final, amb referències biogràfiques resumides dels artistes esmentats o comentats en el text o en el visionat d'imatges durant la conferència.
- 12 Prieto, Jesús- Àngel: *La lluita pel reconeixement dels oficis artístics i l'Escola Massana de Barcelona. El cas dels esmalts, la ceràmica i la joieria*. Tesis doctoral, UB, Barcelona, 2017.
- 13 Tot i no estant del tot d'acord amb algunes de les conclusions a què arriba Prieto referent a l'esmalt, sí considero un text interessant a recórrer i sobretot per haver-se interessat per fer un estudi esclaridor de la situació d'aquestes especialitats a Catalunya.
- 14 CIDAE. Vegis www.cidae.cat
- 15 Op cit . nota 12.
- 16 Estudi acotat al món català i partint de l'escola Massana. Vegeu el títol de l'estudi en la nota 12 o a l'apartat de bibliografia.
- 17 El cas de Domènec Fita (Girona, 1927-2020), artista català reconegut, que ha tractat molts materials i tècniques. Membre també d'aquesta Acadèmia. L'any 1989 presentà a Canals Galeria d'art una exposició d'obres fetes amb resines epoxi sobre planxes de ferro, que es fixen escalfant la planxa a 200°C. A l'autor, en la presentació del catàleg, feta per C. Oliver, i sempre, se li ha reconegut la voluntat d'experimentació i els resultats innovadors entesos com un repte. Ningú va qüestionar l'interès de la mostra com a pintor. No era una pintura a foc? A l'esmaltador, sí es presenta com a tal, si se'l qüestiona.
- 18 Un mural a La Bisbal (Girona) en col·laboració de P. Fort i J. Niebla. [Veure: Codina Esteve, Rosa : *L'Esmalt dins el context arquitectònic*. (L'Esmalt) CIDAE. Barcelona num. 2 (1989), p.5-7]
- 19 Claudius Popelin (París 1825 -1892). Autor d'un primer manual molt complet i correcte de l'esmalt al foc. Molt influent en la recuperació de les tècniques de l'esmalt pintat llemosí. Vegeu: Popelin, Claudius: *L'Émail des peintres*. París, 1886 i *L' Art de l'émail, leçon faite à l'Union centrale des beaux-arts, le 6 mars 1868*. París. Altres noms a tenir en compte són A. Meyer, De Courcy, Garnier, Doat, Lepec i el grup de Sèvres amb A. Meyer i Delphine de Cool.
- 20 Interessats consulteu la tesi doctoral de qui escriu. Op cit. Nota 7 i Cardinal, Catherine: *Paul-Victor Grandbomme (1851-1944), peintre emailleur a : Cardinal, Catherine et Riviale, Laurence: Décors de Peintres*. Col. *Histoires croisées, presses universitaires Blaise Pascal*. Clermond Ferrand , 2015, pp115-137.
- 21 Posteriorment altres parisencs i ginebrins feren semblantment i més tard a la tradicional Limoges. Veure noms com Falize,

- Lucien Hirtz, Teophile Soyer i successors o a Ginebra Lossier, Autran, Demole, Piguet i Le grand Roy. A Limoges, més tradicionals, Dalpayrat, Blancher, Soustre, Betourné i dues dones De Cool i Marie Puisoye.
- 22 Revisar l'estudi de Catherine Cardinal Op.cit. (nota 20) i el text de Taxile Doat "*Le succés de Mr. Grandhomme ne peut grandir jusqu'au jour*" ne s'inspirant de rien d'autre que de ses conceptions personnelles, il deviendra le chef d'une nouvelle école". A: *Causeries d'un émailleur. Revue des arts décoratifs*. T.2, 1891-92, p.79.
- 23 Gustave Moreau (Paris, 1826-1898). Pintor romàntic i simbolista, avui reivindicat com a precursor del surrealisme. Professor de grans artistes com Matisse o Rouault, entre d'altres.
- 24 Mathieu, Pierre-Loouis: *Gustave Moreau. Flammarion ed. Paris, 1998. 370 pags.*
- 25 "Segons Gustave Moreau". Escrit esmaltat al costat de la o les signatures. O be: "*Gustave Moreau Pinxit*" et "*Grandomme*".
- 26 Miquel Soldevila i Valls (1886-1956). Dotat pintor i dibuixant, hàbil per a la miniatura, conegué l'esmalt en un taller orfebren de Barcelona (R. Sunyer). No fou fins després d'un viatge de formació a Llemotges i a París, que Soldevila començà a crear i a ensenyar l'esmalt, aplicant la idea d'entendre l'esmalt pintat com una forma separada de creació artística, respecte la de l'esmalt joier u orfebren. Obtingué medalla a l'exposició internacional d'arts decoratives de París,1925. A través del coneixement de les obres d'aquests esmentats autors (Grandhomme, Garnier i altres) Soldevila importà a Barcelona tant la idea com la tècnica. Cal remarcar aquí aquest antecedent de ser deutor dels parisencs. Sense treure-li el mèrit d'haver-ho implantat a Catalunya i en la mentalitat dels seus deixebles, nucli creador de l'anomenada "Escola d'esmalt de Barcelona". Tots ells inclinats a realitzar esmalts de creació pròpia, sense dependència d'altres. Això però fou una arma de doble tall, ja que no s'aconseguí el reconeixement del públic en no tenir la intervenció de cap artista català reconegut, com passava a París. Unit a un estil no actualitzat al seu temps, mantingué l'esmalt lluny de les avantguardes, i per tant difícil de ser situat a l'alçada del gran art.
- 27 A Catalunya, vegeu obres i noms com Miquel Soldevila, Josep Brunet, Núria Ribot, Núria Niale, Francesca Ribas, Joan Gironès i Francesc Vilasís.
- 28 Consol Mascareñas, Montserrat Mainar, Modest Morató, Montserrat Xicola, Pascual Fort i Andreu Vilasís.
- 29 No coneixem a fons la situació d'EUA, però per la relació que mantenim amb agrupacions creiem que ho podem afirmar. A destacar l'excepcionalitat del Japó, on la consideració d'aquestes especialitats és alta i completament diferent. El cas de Xina no es pot avaluar, ja que l'esmalt entès com a art es troba allí en una situació molt inicial.
- 30 L'artista ha batejat aquest sistema de tractament del material com "*froissé*". Veure: <https://mirande.eu>. Entre els seus assoliments cal destacar que amb una col·lecció d'obres en esmalt ha obtingut el "premi de pintura" en un dels salons d'artistes de París al 2019, competint amb pintors a l'ús, escultors i gravadors.
- 31 Hem pogut comprovar com l'obra d'artistes cultivant l'esmalt pintat no reben la consideració ni d'ésser valorada quan s'ha ofert per ex. a tot un MNAC, amb arguments, considerem antiquats, com: "no entra a les nostres col·leccions, això són arts decoratives o de disseny", sense ni voler mirar realment què s'està oferint. Només el BAL (*Musée de Beaux Arts de Limoges*, França) disposa de diverses sales dedicades al món de l'esmalt artístic contemporani i fins els nostres dies, no barrejat però amb les altres manifestacions coetànies.
- 32 En encetar el nou mil·lenni la Dra. Pilar Vélez a: *De les arts decoratives a les Arts industrials, dins Art de Catalunya*.(2000) Barcelona, pag.275, descrivia així la situació de la ceràmica, l'esmalt d'art etc: "*El retret que més sovint els seus detractors fan a aquestes noves arts decoratives és l'excés de preciosisme, ja que de vegades l'autor pot quedar atrapat en aquest virtuosisme (=). Però el cert és que, encara a frec del segle XXI, els museus d'art contemporani en general no s'han fet ressò d'aquestes manifestacions artístiques. (---) caldria que aquest tipus d'obres, mes enllà d' exhibir-se en museus monogràfics(...),tinguessin un lloc en aquests altres museus. Només així aquestes obres gaudiran de la consideració que mereixen*".
- 33 Premis instaurats dins una institució que, creada a Barcelona el 1903, porta el nom de Foment de les Arts Decoratives, però aposta per trencar l'antic marc i per la innovació constant en qualsevol material i procediment.
- 34 Si ens emmirallem amb Japó, que té una cultura més sensible, l'estudi de l'esmalt (amb un reduït nombre de practicants) es troba a la universitat. Els seus mestres esmaltadors es consideren *tresors vivents* i el seu art és senya d'identitat nacional, com també ho ha estat a Xina, d'una forma més tradicional i ara s'obre a la modernitat.
- 35 Lev Nikolàievitx Tolstoi (1828-1910). Filòsof i escriptor, pacifista i pedagog. Molt influent i precursor de l'estètica moderna. Fou membre de l'Acadèmia de ciències i arts de Sant Petersburg.
- 36 [Catàleg] *International arts guild. 7^{ème} Concours international de la palme d'or des beaux-arts. Montecarlo. Novembre 1975.* I De: Lev N.Tolstoi. *¿Qué es el arte?* 1898. Eunsa Ediciones. Universidad de Navarra, 2007. 232 pags.
- 37 [Catàleg] Mercedes Molleda a *Exposició antològica de Pascual Fort*. Ateneu de Cadaqués,1992. Reflecteix la profunda influència que Fort va tenir en el món de l'art.

Bibliografia:

- Cirlot, Juan Eduardo: *Los esmaltes de Fort*. [Catàleg] Circulo de Bellas Artes. Sta. Cruz de Tenerife. (Gabriel Gibert Impr). Tarragona, 1965.
- Núria López-Ribalta: *Tècniques de Grisalla dins el procediment pictòric de l'art de l'esmalt al foc sobre metalls, al s. XX (1996)*. UB Barcelona. [tesis doctorals. Microfitxades UB. Num. 3072/1997]. Dirigida per la Dra. Rosa Codina Esteve. Facultat de Belles Arts. Universitat de Barcelona. 4 vols.
- Núria López-Ribalta, Pascual, Eva: *El Esmalte*. Parramón Ed. 2008 ¹/ 2013 ²
- Mathieu, Pierre-Louis: *Gustave Moreau*. Flammarion ed. París, 1994. 310 pags.
- Norandi, Elina (dir.): *Cent dues artistes*. Univers (Enciclopèdia Catalana) Barcelona, 2022.
- Prieto Villanueva, Jesús-Àngel: *La lluita pel reconeixement dels oficis artístics i l'Escola Massana de Barcelona. El cas dels esmalts, la ceràmica i la joieria (2017)*. Dirigida pels Drs. Vicenç Furió Galí i Nuria Peist Rojzman. Facultat de Geografia i Història. Universitat de Barcelona.
- Senett, Richard: *El artesano*. Col Argumentos. Anagrama ed. Barcelona, 2009.
- Torras i Bages, Josep: *Del Infinit y del Limit en l'Art*, (sic) Conferència llegida al Círcol Artístich de Sant Lluch de Barcelona, per son conciliari Joseph Torras y Bages, pvre. Maig de 1890. Barcelona. Establiment Tipogràfich á càrrech de Fidel Giró, 1896 (sic) 32 pags.
- Vélez i Vicente, Pilar: *De les arts decoratives a les Arts industrials, dins Art de Catalunya*. Edicions l'Isard, Barcelona, 2000. Pàg.176-299.
- Andreu Vilasis: *Esmaltar. La complicidad del fuego con el arte*. Ed Ausa, Sabadell, 2008
- Andreu Vilasis: *Apunts sobre l'origen i la transmissió de la tècnica de l'art de l'esmalt al foc sobre metalls. Discurs d'ingrés de l'acadèmic electe*. Llegit a la Reial Acadèmia de Belles arts de Sant Jordi. Barcelona, 20 d'abril de 2005.
- Andreu Vilasis: *Robert Cartes i Carreras. Escola Massana. Barcelona, 1973*

ANNEX

Breus apunts biogràfics d'autors contemporanis esmentats i webgrafia

- **Robert CARTES**, Barcelona, 1886-1971

Format al Reial Cercle Artístic i a l'escola Llotja, llavors escola d'Arts i Indústries i Belles Arts, al 1911. Gran dibuixant i il·lustrador i repulsador de metalls. Obtingué importants premis com a cartellista (Revista Blanco i Negro), però fou i és un gran desconegut.

Com a *modus vivendi* creà un taller de medalleria en ivori, que reproduïa models de l'escultor Enric Basas, amb excel·lents resultats i un gran èxit entre els joiers. Això li permeté dedicar-se al seu art lliurement i de forma apassionada. Fascinat per l'esmalt, que conegué entre els joiers, el 1941, amb 55 anys, es matriculà a l'escola Massana. Des de l'inici decidí investigar pel seu compte i trencar els purismes tècnics. Passava nits treballant amb els esmalts a més alta temperatura del previst, amb uns resultats extraordinaris, com ningú havia assolit. Inventà la tècnica del "passat de foc". En resta una bona quantitat d'assajos de gran valor tècnic-artístic. Se l'ha de considerar pioner en la revolució de l'art de l'esmalt. Incomprès per la majoria, alguns però el copiaren matusserament i en feren en els 60 una explotació fàcil comercial. Decebut, abandonà l'esmalt, però ja havia obert camí. Té obra al MECS (Museu de l'Esmalt Contemporani) de Salou i al Museu del Disseny de Barcelona.

- **ROSA CODINA**, Mataró, 1948

Graduada a l'escola Massana en esmalts al foc i doctora en Belles Arts a la UB. Ha desplegat una trajectòria com a pintora i com a docent a la mateixa facultat en el mòdul de procediments pictòrics. Va practicar l'esmalt com una disciplina més en obres d'investigació matèrica sobre ferro, però s'acabà decantant per la pintura sobre tela i paper en grans dimensions, que es pot classificar dins una gestualitat emocional. Segons el crític Arnau Puig és la pintora de la subjectivitat, que representa d'una manera abstracta i monocromàtica. Ha exposat internacionalment i té obra a museus d'Europa i Amèrica. L'obra d'esmalt en la mateixa línia d'abstracció i textures resta anecdòtica en la seva trajectòria, malgrat haver estat premiada amb un accèssit en el Premi Internacional d'esmalt Massana / Soldevila, 1987 (Mòduls horitzontals VI i VII, esmalt sobre ferro, 46 x 47 x 3 cm de gruix). Autora d'una tesi doctoral sobre Le Corbusier, on estudià també la incorporació de l'esmalt a l'arquitectura. Va dirigir la tesi de Núria López-Ribalta a la UB, sobre la grisalla esmaltada.

<https://www.codinaesteve.com>

- **Belinda COYNE**, Brighton (GB)

És una dissenyadora britànica, amb base a Brighton.

Belinda es va graduar en Fusta, Metall, Ceràmica i Plàstics a la Universitat Politècnica de Brighton el 1986 abans de començar una carrera en l'ensenyament i de construir amb èxit a la mateixa universitat un específic departament d'Art i Disseny, on ensenya.

Les seves obres en esmaltat de metalls reflecteixen les seves experiències i els records acumulats de paisatges vitals. La seva obra més recent es centra en això i ho fa d'una forma

expressionista amb una estètica informalista i gestual, molt fresca i espontània. També fa obra amb intencions reivindicatives. Treballa sovint en espais industrials, amb l'esmalt microafinat sobre acer i en barbotina, a pinzell i a pistola, que li permet un major acostament a resultats extremadament pictòrics. Explora i experimenta amb varietat de materials i processos. S'acosta així a àmbits pictòrics que ens semblen especialment interessants i es considera una artista i dissenyadora que opta per aquest material o altres segons la seva intencionalitat. Ha exposat recentment a la Somerset house de Londres. Membre de la BSOE (*British Society of Enamellers*).
<https://belindacoyne.com>

- **Pascual FORT Pascual**, Reus, 1927- Barcelona,1991.

Esmaltador i gravador, d'una família d'orfebres, on es va familiaritzar amb l'art de l'esmalt. Fort es va dedicar a l'experimentació artística en esmalt i gravat. Va establir taller a Tarragona, on fundà la Galeria Fort (1964-1973). Reconegut per crítics de prestigi per la visió i promoció innovadora de l'art (René Metras, Cirici Pellicer, Ciriot, Corredor-Matheos, Giralt-Miracle, Miralles). Exposà Miró i Rouault, i joves promeses tarragonines. El 1966, va obtenir una beca per estudiar a Nova York, on va veure l'esmaltatge de gran format i el va experimentar en la seva obra. De retorn, va idear un forn de gas, capaç de coure peces de fins a 1m² al seu taller de Tarragona.

El 1973, Pascual Fort es va traslladar a Barcelona i va continuar exposant, de nou a Nova York, el 1976. Va destacar com un dels artistes més atrevits en el camp de l'esmaltat. El 1975, va rebre el primer premi en la 3^{em}e *Biennale Internationale de l'Art de l'Émail* de Limoges amb una composició mural de 16 peces ("Condicionaments", 48 x 128 cm); obra veritablement trencadora en comparació amb la d'altres catalans. Aquest moment va marcar una fita en la història de l'esmalt català. Tot i el reconeixement internacional, gradualment, va abandonar l'esmaltatge, en part a causa de la facilitat d'explorar altres disciplines com el gravat, més ben acceptades (va crear el Mini Print Internacional, encara vigent). Després del seu prematur traspàs es va dir: *Tot és art per a qui mira el món amb ulls d'artista*⁽³⁷⁾. El seu llegat perdura i encara és modèlic per l'art de l'esmalt. Té obra al MECS de Salou i al Museu del Disseny de Barcelona.

https://ca.wikipedia.org/wiki/Pascual_Fort

- **Evangeline LONG**, Northampton, Gran Bretanya

Artista britànica formada com a ceramista i escultora. Als anys 70 coneix l'esmalt i ja no l'abandona.

Interessada pel gran format ha fet peces murals en col·laboració amb les indústries. Generalment treballa sobre planxa de coure i amb gran sensibilitat.

Tracta les grans dimensions amb panells solts enllaçats o sostinguts entre ells al mur. Els temes els tria en funció del potencial per explorar el color i sobretot la textura, a vegades corrugant el metall de base. Els resultats es deriven de l'observació de subjectes naturals o artificials, on el material en superfície és protagonista. L'esmalt pintat arriba a assolir amb

ella resultats sorprenentment pictòrics, propers al dibuix i els traços del pastel com alguns que s'han mostrat. Els darrers treballs fan referència a home i natura i com l'efecte de l'un sobre l'altra provoca degradació del medi. Treballa també en tridimensió i amb metalls doblegats, plegats, oxidats i esmalts sobre-cuits. Membre activa de la BSOE (*British Society of Enamellers*). Ha exposat especialment a Gran Bretanya i a Europa. Té obra al Museu de l'esmalt Contemporani de Salou.

<https://www.enamellers.org>

• **Montserrat MAINAR**, Barcelona 1928-2015

Una de les més conegudes esmaltadores catalanes, gràcies al seu treball combinat entre l'esmalt comercial de qualitat i l'esmalt artístic d'obra personal. També pel fet de ser l'autora del frontal de l'altar major de la basílica de Montserrat (Sant Sopar.1958). Formada a l'escola Massana en esmalt clàssic, de seguida va acostar-se al grup de renovadors al costat de Pascual Fort, Carme Llorens i Andreu Vilasís, amb la intenció de transformar l'esmalt en una forma més d'expressió artística major. La primera exposició individual fou el 1957 i, alternant amb etapes d'intens treball de taller (temes d'art religiós i populars), seguiren altres en galeries de Barcelona com Syra i Rovira, les poques sales que s'interessaven en promoure l'esmalt d'art. Mostres temàtiques, com les inspirades en poemes d'Homer, Tirant lo Blanc o temes musicals, rebent reconeixements de crítics i públic. Mainar va explorar àmpliament les possibilitats expressives de l'esmalt, sempre des d'una figuració estilitzada, i un estil amable molt característic i identificable. Fou premiada a la Biennal internacional d'esmalt de Limoges el 1975. Té obra al Museu de l'Esmalt Contemporani de Salou i al Museu del Disseny de Barcelona.

• **Consol MASCAREÑAS**, Barcelona, 1922 - 2000

El 1937 emigrà a Holanda, on descobrí l'art de l'esmalt als tallers d'orfèbreria de Joanna Broom d'Utrecht. De retorn a Barcelona es matriculà a l'Escola Massana, on simultaniejà els estudis amb la pràctica de l'ofici als tallers de Modest Morató. Des del principi es va interessar per la investigació i es rebel·là contra l'ensenyament clàssic i purista. El 1947 instal·là el seu propi taller, on realitzà la seva obra comercial, de qualitat, principalment de temàtica religiosa i medalleria, per a tallers orfebres de Milà, Roma i Barcelona. Un seguit d'operàries, sovint sorgides de l'escola Massana, s'acabaren de formar allí. Paral·lelament seguí investigant, al costat de Robert Cartes, amb qui compartí la passió pels efectes del foc en l'esmalt a alta temperatura i després pel seu compte. Poques cuites, pocs colors i coneixement profund del material era el seu lema per a la recerca. Com ella mateixa deia eren l'antítesi del que s'esperava de l'esmalt. Són obres abstractes amb resultats coloristes insòlits transformant la matèria amb més foc del previst i incorporant materials aliens però compatibles, com les làmines minerals de mica. Creà una sèrie d'obra personal, que ella denominà "Atòmiques", molt interessants, però escassa i dispersa, per incompresa en el moment. Fou gràcies a l'interès d'Andreu Vilasís i *Foc Gallery* que es donà a conèixer. Membre de CIDAE. Té obra al Museu de l'esmalt Contemporani de Salou.

• **Christophe MIRANDE**, Bordeus, França, 1967

Fill de l'esmaltador i vitraller Raymond Mirande, es va iniciar al taller del seu pare i ocasionalment amb alguns artistes lleemosins. Inicialment, va mostrar interès en la dimensió literària i poètica de l'art, i vers 2005 es va decantar per l'esmalt al foc sobre metalls, coure i acer. Aquest mitjà d'expressió li permet jugar amb la llum i la textura de la base, i treballar una gran varietat d'opcions incloent oxidacions, buits, plens, esgrafiats, acabats mats i brillants, en formats mitjans i grans. En la línia paterna ha treballat en temes eclesiàstics com la gran creu de la catedral de Bordeus d'una manera innovadora i contemporània. Té un petit taller a l'evocador barri de Montmartre, a París, i un altre a la regió de Bordeus per al gran format. Actiu a les xarxes socials, on es pot seguir la seva evolució artística. Es defineix com un artista plàstic i considera l'esmalt al foc el seu mitjà preferit d'expressió artística, ja que li ofereix una àmplia gamma de colors i matisos únics gràcies als esmalts transparents on la llum interactua amb el metall base segons la ubicació i la il·luminació. Evita la monotonia de les superfícies planes d'altres suports com el paper, la fusta o el llenç, utilitzant oxidacions, brills, ratllades plegats i arrugats per transmetre duresa o suavitat segons la seva intenció. Va exhibir-ne en gran format a la mostra *Impertinente de Limoges*, 2021, i, recentment, resultats molt pictòrics, personals, inusuals, sobre finíssimes làmines de coure (*froissé*), a Molsheim, 2023. A més de França, ha exposat a EUA, Japó, Lituània, Espanya, Xile i Ucraïna. Destacable és la seva tenacitat i astúcia presentant-se a certàmens d'art eludint la menció al procediment emprat, essent acceptat i premiat. *Prix du Jury Peinture 2019*, al Parc Floral de París, Vincennes. Tot per recol·locar el procediment de l'esmalt en l'art de la pintura artística.

<https://www.artmajeur.com/christophemirande-paris/es>

<https://mirande.eu>

• **Jem O'Carroll**, Cirencester, Gloucestershire, Gran Bretanya

L'obra del britànic Jem O'Carroll busca establir ponts entre el passat i el present i ho fa a través d'una tècnica amb història ancestral, l'esmalt, i la innocència de la seva pròpia infància. L'alquímia dels materials, com el coure i el vidre fonent-se al calor del forn, li crea un lligam en el temps. L'art de Jem O'Carroll es converteix en un reflex d'una relació emocional madura amb els elements que l'envolten, tant en el seu món exterior com en el seu món interior. Formalment són obres fresques, gens hiper-treballades, són com instants aturats en el temps, com instantànies fotogràfiques, revestides d'una àuria pictòrica que recorda materials com el llapis de colors, les ceres, el pastel o l'aquarel·la. Cada creació esdevé un testimoni del seu creixement personal. Exemple de com l'expressió artística pot ser una forma d'explorar, comprendre i comunicar el món que l'envolta, en el seu cas des de la seva experiència de vida, testimoni del seu creixement com a individu i com a artista. No és un esmaltador prolífic, però s'ha escollit per quan ens demostra que l'expressió artística, sigui en el mitjà que sigui pot esdevenir una forma d'explorar i comunicar sobre el món que ens rodeja. En el seu cas lligat a la seva pròpia existència. D'aquí diversos autoretrats. Membre de BSOE (*British Society of Enamellers*).

@jemocarroll

• **Imma SALVADOR SALES** Barcelona, 1948

Formada a l'escola Massana, graduada en esmalts al foc sobre metalls, i a la Facultat de Belles Arts de la UB. Es va decantar per la investigació matèrica des d'un primer moment. S'emmiralla en artistes catalans com Antoni Tàpies i en esmalt en els pioners com Pascual Fort, però amb una força i una gestualitat més forta i dura. Empra noves textures, amb incorporació de materials aliens, però compatibles com la sorra i les terres. Té obres de gran format en esmalt: 100 x 70 cm.

Neta del poeta Carles Salvador (València, 1893 – 1955) de qui hereta una sensibilitat i una personalitat forta i fràgil a la vegada. La seves obres s'emmarquen en l'informalisme matèric, d'un gran dinamisme. El tema preferit són els paisatges representats en una abstracció basada en la realitat. La incomprensió del seu art especialment en esmalt li crearen greus crisis personals. Finalment abandonà la creació en aquest mitjà, deixant una extensa producció desconeguda.

Té obra al Museu d'art contemporani Vicente Aguilera Cerni de Castelló i al MECS (Museu de l'esmalt contemporani de Salou). Membre de CIDAE.

• **ADRIAAN VAN DEN BERK**, Utrecht, Holanda, 1947

Graduat en la tècnica de l'esmalt a l'acadèmia d'art Artibus d'Utrecht, el 1981. Des de llavors ha treballat com a artista lliure al seu estudi-casa flotant al Vecht d'Oud Zuilen (Maarsse). Artista lliure, polifacètic, enamorat de l'esmalt. Es dedica al gran i mitjà format amb obres compositives murals esmaltades que poden arribar a 2m. També ha fet moltes instal·lacions amb materials diversos. S'inspira en el paisatge dels camps del seu país. Viatger, però sempre establert com artista als Països Baixos, recull vivències i imatges que interioritza i plasma en obres coloristes. Compromès ideològicament, les estructures de poder són també temàtica en les seves creacions, com també el qüestionament de l'ésser humà i la pròpia existència. Sensible especialment a tècniques tradicionals i als efectes dels materials quan interaccionen, no dubta en compaginar els més diversos: esmalt, formigó, plàstic, cinta adhesiva, poliestirè, fusta, metall, etc. No és rar trobar-hi l'ús del palló d'or com en els antics retaules, però formalment actualitzat. Sempre pulsionat per un esperit de recerca més que en tècniques, en formats i concepte, és un dels artistes visuals que ha sabut fer reconèixer l'esmalt com una art plàstica més, com una pintura més, com un revestiment de color, sense admetre ser qüestionat pel seu mètode. "Defensar el que estimes" és el fil conductor, el seu *leitmotiv*. Ha exposat per tota Europa, Japó i EUA. Té peces a institucions governamentals, empreses d'Utrecht i a museus com al MECS (Museu de l'Esmalt Contemporani de Salou,-Tarragona) i a la Fundació Reina Sofia, Madrid. Membre de VNE (*Vereniging van Nederlandse Emaillieurs*)

<http://www.adriaanvandenberk.nl/>. <https://emalleren.net/>

• **ANDREU VILASÍS**, Barcelona, 1934 - 2022

Format artísticament a les escoles d'Arts Aplicades, Llotja i Massana, així com a la Facultat de Belles Arts de Barcelona.

Després de viatges per Europa, el 1959 establí el seu propi estudi-taller, creant en dibuix, pintura, cisellat de metalls i especialitzant-se en l'esmalt al foc sobre metalls. Inicialment va explorar la medalleria, derivant aviat cap a l'esmalt artístic amb connotacions d'art contemporani. Creà composicions abstractes i matèriques, que presentà a l'IEN de Barcelona (Institut d'Estudis Nord-americans) el 1968. La manca de comprensió de l'entorn proper i del públic el feren decantar vers altres camps estilístics més figuratius, pels quals és especialment reconegut. Continua experimentant amb l'abstracció i el geometrisme i renovà tècniques clàssiques. Pioner en la creació de composicions mixtes de pintura i esmalt en forma de collage i en la creació de suports de marqueteria per als seus esmalts. Va rebre premis i té obres en museus arreu del món. La seva gran labor de promoció de l'art de l'esmalt en totes les seves formes li va valer un gran reconeixement internacional, essent membre de jurats, conferenciant, autor de manuals i articles. Cal destacar especialment, a partir de la dècada dels '70, la seva labor com a docent a l'escola Llotja i director de la mateixa (1989-96), també la participació i creació de nombrosos certàmens nacionals i internacionals, així com la fundació de l'associació d'esmaltistes CIDAE, amb Núria L. Ribalta (1983) i del Museu de l'Esmalt Contemporani a Salou (1991), únic en el seu gènere a l'Estat i primer del món. Fou promotor de la renovació i l'enaltiment de l'esmalt i d'artistes (*Foc Gallery*), en la línia apuntada aquí i figura clau i de més influència en la reivindicació d'aquest camp artístic de la segona meitat de segle XX i fins l'actualitat.

<https://focgallery.com/andreu-vilasis/>. <https://www.racba.org/academics/historics/>

Webgrafia:

<https://mirande.eu>

<https://www.cidae.com>

<https://www.adriaanvandenberk.nl/>

<https://focgallery.com/>

<https://www.racba.org/academics/historics/>

<https://belindacoayne.com>

<https://www.codinaesteve.com>

<https://www.enamellers.org>

<https://emaileren.net/>

<https://www.artmajeur.com/christophemirande-paris/es>

Discurs de resposta de l'acadèmica numerària Il·lma. Sra. Dra. Pilar Vélez. Barcelona, 2023

Excel·lentíssim senyor president, il·lustríssimes senyores acadèmiques, il·lustríssims senyors acadèmics, senyores i senyors,

La Dra. Núria López-Ribalta acaba de llegir-nos el seu reivindicatiu discurs d'ingrés en pro de l'esmalt, un fet natural perquè parlar de Núria López-Ribalta es parlar de l'esmalt al foc. Aquesta és una resposta a una companya d'estudis universitaris i col·lega, és a dir, parlem d'una relació professional i cordial de fa molts anys, coneixença que ens permet afirmar que ha dedicat i dedica la vida a l'esmalt, de manera intensa i diversa. Més enllà de poder semblar un tòpic, és una realitat perquè López-Ribalta ha conreat tres àmplies àrees d'activitat estretament lligades a l'esmalt: la praxi, és a dir, l'art de l'esmalt; la docència, o la difusió pedagògica de l'esmalt; i l'estudi i la recerca sobre les tècniques i la història de l'esmalt. I encara se n'hi pot afegir una quarta: la d'impulsora, divulgadora i gosaria dir, "activista" de l'esmalt, a través d'exposicions, publicacions, actes, congressos, etc. Aquesta quàdruple personalitat unida a l'esmalt, és única, ja que hi ha poquíssims esmaltadors que siguin alhora pedagogs, investigadors i divulgadors. No és estrany, doncs, que la seva passió per l'esmalt l'hagi portat a llegir-nos un discurs, molt ben justificat, en pro de l'esmalt com a expressió artística contemporània, lluny de les etiquetes, restriccions i convencionalismes a què massa sovint està encara sotmès al 2023, tant vist des de fora com des de dins mateix de l'especialitat.

Graduada en Esmalts artístics al foc sobre metalls a l'Escola Llotja de Barcelona (1976), llicenciada en Història de l'Art (1979) i doctora en Belles Arts per la Universitat de Barcelona (1996), des del 1978 és professora a l'Escola Llotja, l'escola d'art més antiga de Catalunya i, conjuntament amb la de Bilbao, de l'Estat, i una de les més antigues d'Europa encara en funcionament, i, també, origen de la nostra Acadèmia. Des del 2008 fins a l'actualitat, és Catedràtica d'Arts Plàstiques i Disseny en el Departament d'Esmalts Artístics, i entre el 2015 i 2017 va ser la directora delegada de la seu de La Llotja, Escola Superior de Disseny i Art, de la Generalitat de Catalunya, a la seu de Sant Andreu/Sagrera, afegint la vessant de gestora cultural a la docència i la creació.

El tàndem Vilasís-López-Ribalta

Resseguint més de prop la seva trajectòria, volem fer un incís sobre el seu lligam amb el gran mestre Andreu Vilasís, membre també d'aquesta Acadèmia des del 2005 fins al seu traspàs l'any passat. Formada a Llotja, López-Ribalta és deixeble de Vilasís, el primer esmaltador membre de l'Acadèmia, i el lloc del qual ocuparà des d'avui. Perquè López-Ribalta no és una deixeble més, sinó la continuadora de l'ideari de Vilasís, conjuntament amb qui durant trenta anys van impulsar l'esmalt a l'Escola de Llotja des del Departament d'Esmalts Artístics, actualment l'únic a Europa que atorga una titulació oficial especialitzada. Des d'allà han format gran nombre de joves esmaltadors, alguns dels quals avui són també ja professionals reconeguts. De fet, per a López-Ribalta, que el 1978 ja era mestra de taller a Llotja, la transmissió de coneixement de les arts del foc a les noves generacions ha estat, i és, un objectiu clau.

Però no contents amb la labor pedagògica, conjuntament van dedicar-se també a la promoció i difusió de l'esmalt al foc sobre metalls. En primer lloc, a través del CIDAE (Centre d'Informació i Difusió de l'Art de l'Esmalt, d'abast nacional), que crearen el 1983, com a Associació Nacional d'Esmaltadors, en col·laboració estreta amb els comitès internacionals d'esmaltistes. López-Ribalta n'ha estat vicepresidenta i n'és presidenta des del 2020. La revista trimestral *L'Esmalt*, editada pel CIDAE, en què López-Ribalta escriu regularment des del primer número (1988), no sols és la portaveu de l'entitat i del món de l'esmalt en general, sinó també l'única revista especialitzada dedicada a l'esmalt en català i castellà. A més, CIDAE va organitzar el Premi Emison a Barcelona entre el 1988 i el 1993, i algunes exposicions internacionals com ara les biennals nacionals, després internacionals, "El Món de l'Esmalt", des del 1985 fins al 2007. Aquestes mostres internacionals han tingut lloc al Museu de l'Esmalt Contemporani, de titularitat municipal, amb seu a la Torre Vella de Salou, creat també per Vilasís i López-Ribalta, del qual Andreu Vilasís en fou el director, i López-Ribalta n'és fins avui la conservadora. El fons del Museu l'integren esmalts d'artistes de tot el món, del segle XX fins a l'actualitat, entre els quals els primers premis de l'esmentada biennial internacional "El Món de l'Esmalt". López-Ribalta, el 2019, va ser comissària de l'exposició "L'objecte", organitzada per commemorar els 35 anys del CIDAE.

Un altre projecte a quatre mans en pro de la difusió de l'esmalt va ser la creació de la galeria Foc Gallery, que fundaren el 1997 com a Centre Permanent de l'Esmalt a Barcelona, actualment de consulta virtual. Obra conjunta va ser també el llibre *L'Esmalt: esmalt al foc sobre metalls*, publicat pel Centre Català d'Artesania de Catalunya el 1997. És a dir, el tàndem Vilasís-López-Ribalta o López-Ribalta-Vilasís, ha estat un motor, sinó el motor principal de l'impuls de l'esmalt d'art contemporani a la Catalunya del darrer quart del segle XX i primer del XXI. Infatigables i tenaços, impartint seminaris i tallers arreu del món, no sols hi han fet conèixer l'esmalt català, sinó que l'han situat a primer nivell internacional, donant forma a una notable xarxa de relacions.

Núria López-Ribalta reconeix i vindica el llegat del mestre, de qui va escriure el llibre *Andreu Vilasís o l'art de l'esmalt*, el 1991, i recentment, poc després del seu traspàs el març del 2022, va comissariar-ne la gran exposició retrospectiva *Andreu Vilasís. Trajectòria*, que tingué lloc al Museu de l'Esmalt Contemporani de Salou, i posteriorment, *Andreu Vilasís. Art i Llotja*, a la sala d'exposicions Nau U, de la seu Llotja/Sant Andreu. Amb el seu ingrés a l'Acadèmia, López-Ribalta es compromet a mantenir viu el llegat d'Andreu Vilasís, alhora que hi sumarà la seva trajectòria diversa i plural, que de ben segur enriquirà la nostra entitat. Les aportacions de tot ordre de López-Ribalta, avui esmaltadora de referència, han estat moltes. Em plau recordar ara la intervenció clau en la donació que Andreu Vilasís va fer de la seva biblioteca personal sobre l'esmalt, considerada una de les més completes d'Europa, al Museu del Disseny de Barcelona, on es conserva i pot consultar-se en el Centre de Documentació. Un fet, d'una gran generositat, que significà un increment patrimonial de primer ordre per al nostre país. Ella va ser tothora una col·laboradora fonamental en tot el procés de donació i catalogació.

L'artista i la investigadora

El camí d'expressió plàstica de Núria López-Ribalta ha estat des de ben jove l'esmalt al foc sobre metalls, si bé ha conreat també el dibuix i la pintura, estretament relacionats amb l'esmalt, al capdavant, com bé ens ha exposat, una tècnica pictòrica sobre metall en lloc de sobre paper o sobre tela. En format bidimensional, de la figuració a l'abstracció, de petit o gran format, ha donat forma a molts projectes, però s'ha endinsat també en l'obra mixta, combinant-lo alhora amb altres materials, a manera de collage, de la mateixa manera que ha treballat l'esmalt tridimensionalment, aplicat en objectes, de manera lliure i sense barreres. Coneix a fons les tècniques tradicionals més complexes, com ara la grisalla reivindicada per Vilasís i ella mateixa, l'ús dels materials més refinats, com els pallons d'or i plata, i ha sabut portar una tècnica secular, i que no permet errors, a l'expressió contemporània. *López-Ribalta té una personalitat pròpia*, com l'art de l'esmalt, singular per la seva especificitat tècnica que, com ens comentava fa un moment, fa que per endinsar-s'hi de ple, calguin moltes hores de vol, fet que no permet només una pràctica curiosa i puntual per part d'artistes que solen conrear altres vies expressives. Una de les raons apuntades en el seu discurs que

generen una certa endogàmia del món de l'esmalt.

López-Ribalta ha exposat individualment des del 1981, esmalts, però també dibuix i pintura. Entre el 1999 i el 2023 ho ha fet a Barcelona, Salou, Japó, Canadà, Alemanya, França, Holanda, Gran Bretanya, Itàlia, Bèlgica, Índia i Estats Units. La seva obra és present en nombrosos museus nacionals i internacionals: MACBA (Museu d'Art Contemporani de Barcelona), Museu del Disseny de Barcelona, MECS (Museu de l'Esmalt Contemporani de Salou), Museu de Belles Arts de Limoges (França), Museu de l'Esmalt AlteMülhe, Himmerod (Alemanya), ArTchivio Museo dello Smalto, Ponte San Pietro, Bergamo (Itàlia), Museu de les Arts Decoratives, Moscou (Rússia), Col·lecció de Kecskemét (Hongria), i WW. Carpenter Enamel Foundation, Kentucky (EUA). Així mateix, ha participat en nombroses exposicions i concursos internacionals -Japó, Estats Units, Turquia, França, Alemanya, Itàlia, Gran Bretanya, Hongria i Lituània-, ha estat membre de jurats arreu del món, i convidada com a ponent en diversos congressos internacionals, a més de ser la representant a l'estat espanyol del C.K.I (CreativKreis International), organització nascuda a Alemanya per divulgar l'esmalt contemporani.

La seva obra ha estat premiada en diverses ocasions, amb reconeixements nacionals i internacionals, tant per l'excel·lència com per la innovació en els materials, sobresortint alguns premis al Japó, un país de referència en el món de l'esmalt.

Si ens referim a la seva labor investigadora, primer que res cal fer referència a la seva tesi doctoral, un treball únic i ingent, dedicat a les *Tècniques de Grisalla dins el procediment pictòric de l'art de l'esmalt al foc sobre metalls, al segle XX*, que llegí l'any 1996 al Departament de Pintura de la Facultat de Belles Arts de la Universitat de Barcelona. Treball que revalorava una tècnica antiga que, ja hem dit que Vilasís havia reivindicat i actualitzat. A més, paral·lelament també ha publicat, en aquest cas, en col·laboració amb Eva Pascual, un manual tècnic, traduït a quatre idiomes (francès, italià, anglès i finès): *El Esmalte al fuego sobre metales* (2008¹/2013²), de gran divulgació, i un gran nombre d'articles en revistes especialitzades i de divulgació, i en catàlegs d'exposicions.

Moguda pel seu gran interès per l'esmalt, López-Ribalta és una gran viatgera que coneix les principals col·leccions, tresors i obres d'art conservades arreu del món. Aquest coneixement i la seva labor de recerca l'han convertit en una experta, que col·labora regularment amb museus i col·leccions, especialment assessorant-los sobre la conservació i restauració de peces esmaltades històriques. Citem, entre altres, el Museu Nacional d'Art de Catalunya, el Museu del Disseny de Barcelona, els Museus de Sitges (Barcelona), el Museu Episcopal de Vic o l'ICRAM de Barcelona, i més enllà de Catalunya, el Museu de la Tècnica de Brno (Txèquia), o l'ArTchivio de Bèrgam (Itàlia). Per aquest motiu ha col·laborat també en diversos catàlegs raonats i publicacions d'art nacionals i internacionals dels museus esmentats i d'altres.

Dona forta i tenaç, que porta l'esmalt a la sang, n'ha esdevingut una "activista", que, ajudada per la seva vessant d'historiadora, reflexiona sobre la seva significació en el món de

la creació contemporània, fins poder arribar a defensar el discurs que ens acaba de llegir.

En resum, Núria López-Ribalta és una dona del patrimoni: n'és creadora, l'estudia, el conserva i restaura, el difon de manera rigorosa i enèrgica, en pro d'una difusió i un reconeixement per fer desaparèixer catalogacions obsoletes i caselles estanques d'èpoques passades que de vegades, sorprenentment, a punt de començar el segon quart del segle XXI, sembla que encara tinguin plena vigència. L'esmalt, com el vídeo, l'escultura, la ceràmica, la fotografia, l'oli sobre tela, etc., etc., és una via d'expressió que l'artista conrea i domina, i mitjançant la qual plasma les seves idees i reflexions, el resultat de les quals, com tota obra d'art, interpel·la l'espectador. Esperem que l'Acadèmia, que avui acull López-Ribalta com a nova acadèmica, sàpiga també contribuir a fer entendre el rol artístic de l'esmalt al costat del de tantes altres expressions artístiques que hi estan representades. López-Ribalta ha analitzat un text del 1896, de Josep Torras i Bages, el qual havia ingressat a l'Acadèmia el 18 de febrer del 1894, poc després d'haver intervingut en l'elaboració de les Bases de Manresa al març del 1892, i haver escrit *La tradició catalana* (1892). Torras i Bages, elegit bisbe de Vic el 1899, va representar el sector de modernització de l'església catòlica, i l'impuls de l'ideari catalanista i la llengua, amb aportacions notables al catalanisme polític. Consiliari del Cercle Artístic de Sant Lluç des del 1893, va transmetre el seu programa als artistes membres que van definir un programa modern, sense oblidar la tradició, com va explicar-nos la Dra. Mireia Freixa, mestra de la Núria i meva a la universitat, en el seu discurs d'ingrés a l'Acadèmia. El text comentat, era justament d'una conferència impartida al Cercle el 1896. Esmento tot això, perquè sobta veure com prohoms de l'art de segles enrere, com Torras i Bages, des de posicions conservadores i moderades, però ben lúcides, ja havien defensat la universalització de l'art, la identitat entre el poble i l'art, el lligam entre la bellesa i la tradició autòctona, i l'abolició de límits innecessaris, com defensa López-Ribalta. I pensar que al 2023 encara topem amb barreres absurdes i obsoletes!

Avui, a Catalunya, i no tan sols, no hi ha segurament ningú amb una visió tan àmplia de l'esmalt com Núria López-Ribalta, atès que ha estat i és capaç d'abastar-ne totes les vessants comentades.

Dra. López-Ribalta, Núria, en nom de l'Acadèmia, sigues benvinguda a aquesta casa bicentenària, tan estretament lligada a la teva Escola de Llotja, i que per molts anys puguem compartir reflexions i projectes. Enhorabona.



Núria L. RIBALTA. *Confinats*. Barcelona, 2020, esmalts s/coure. Collage s/ fusta pintada amb acrílics, pastel i pa d'or i d'argent. 35 x 89 x 10 cm.
Foto: Nos & Soto.



Agraïments:

A Rosa Domènech i Jing Sun per l'ajut en aquesta publicació i en la presentació.

Al meu alumnat i a tots els que sempre em fan costat i m'han permès arribar fins aquí.

www.racba.org

REIAL ACADEMIA CATALANA
D BELLES ARTS D SANT JORDI